

# Vandra och cykla i Tingsryds kommun



Där livet är härligt  
Tingsryd  
Småland

**Tingsryds kommun** är ett cykelparadis, men också som gjort för dig som gillar att vandra. Landskapet är lagom kuperat, det är tätt mellan sevärdheterna och de cirka 200 sjöarna erbjuder sommarsvalka nästan varhelst du befinner dig.

I den här broschyren får du tips på hur du kommer Sommarsverige riktigt nära.

Härlig semester!

#### Bra att tänka på

- Välj en stabil cykel med starka hjul. Alltid finns det någon grop man lyckas köra över.
- Satsa på en skön sadel. För att slippa skavsår bör den varken vara för bred eller smal.
- Använd gärna packväskor istället för ryggsäck. Speciellt om packningen är tung.
- Glöm inte slanglagningssats, cykelpump och lite verktyg.  
Är de med på turen slipper du säkert få användning för dem.
- En barnsits funkar bra på kortare sträckor.  
Cyklar ni längre är cykelvagnen skönare att sova i.
- Klä dig efter vädret. Men tänk på att vädret kan ändras under turen.
- Badkläder och fylld vattenflaska är ett måste.  
Resten kan du alltid köpa längs vägen.
- Ta god tid på dig och cykla inte längre än du vet att du mäktar med. En cykelsemester ska vara värd hamnet.

#### Här kan du hyra cykel:

##### Ryd

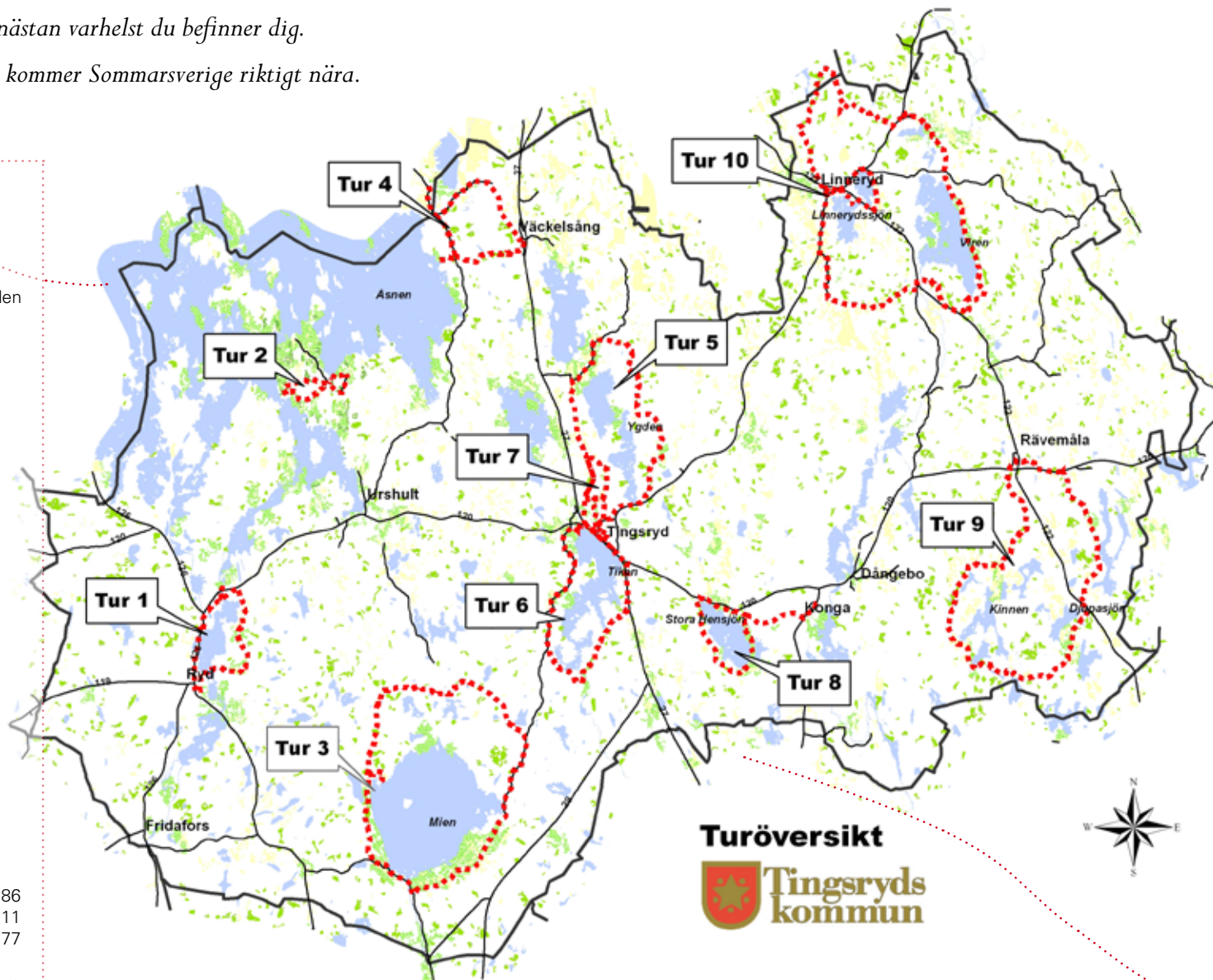
Cykel och Motor AB, Östergatan 16 Tel 0459-800 86  
Getnö Gård Tel 0477-240 11  
Blidingsholms Gård Tel 0477-250 77

##### Urshult

Urshults Camping Tel 0477-202 43

##### Linneryd

Korrö Vandrarhem, Korrö Tel 0470-342 49



#### Turöversikt



1

11 km



## Tur 1 • 11 km *Cykel- och gångtur*

### Start **Norraryds Camping**.

Följ cykelvägen in mot Ryds centrum. På en del av sträckan befinner du dig på den så kallade Holländarevägen, som på 1600-talet var transportvägen mellan Huseby bruk vid Åsnens norra ände ner till kusten och Bodekull (Karlshamn). Du passerar Norraryds gamla stationshus och **Hönshylte skans (1)**, ett medeltida försvarsverk.

I **Hönshyltefjorden (2)** sticker Ryds kännemärke upp – Hajen.

Kör till **Ryds centrum (3)** och sväng vänster till Kyrkogatan.

**Almundsryds kyrka (4)** från omkring 1830 är värt ett besök

Besök **Hembygdsgården (5)** – det lokala muséet – med flera intressanta miljöer. Här serveras kaffe med våfflor till Midsommardansen i Balders Hage eller goda smålandskringlor när det är Konst- och Hembygdsrunda i september månad.

**Brunnsområdet (6)** har en miljö från 1890-talet. Här finns en Hälsokälla där man "drack brunn". Det var främst medelklassen som besökte denna brunnsort. I dag inryms internatskola och möbelfirma inom området.

Följ gångbroarna via ön till motsatta sidan av sjön. Fortsätt på skogsvägen ca 1 km. Sväng vänster och följ vägen genom byarna **Brorsmåla** och **Vrångaböke (7)** som ligger naturskönt och har flera välvärdade äldre hus. Norr om Brorsmåla finns ett gammalt stenbrott, där man förrut brutit diabas.

Strax före väg 120 sväng vänster in på järnvägsbanken. Två fina gamla järnvägsbroar går över Mörrumsån. Varför inte ta en paus på kanotrastplatsen vid ån? Efter bron gör en avstickare till **Blidingsholm (8)**. Ta skogsvägen till höger genom skogen och höger igen. Här passerar man Brotorpets kanal – en liten raritet. Se skylt om dess tillkomst. Kors väg 120 och följ skyltning till höger fram till den vackra stenvalvsbron med sina 8 spann över Mörrumsån. Här finns Ålavärmanen (en speciell ålfiskemetod) - nog så viktig sak förr, när ålen kunde ge bra extrainkomster till gården. Blidingsholms gård ligger några hundra meter upp till vänster när man gått över bron.

Kör tillbaka till cykelvägen vid järnvägsbroarna och fortsätt fram till **Norraryds Camping (9)**. Längst ute på udden har man gjort utgrävningar och funnit fynd från stenåldern.





## Tur 2 • 6 km *Cykel- och gångtur*

Start **Kurrebo Idé- och Visningsträdgård (1)**.

Gå runt i den vackra trädgården som som är uppbyggd av kapten David Klingspor omkring 1900. Han kallades Kurre av sina vänner och därför fick gården namnet Kurrebo.

Titta på den aktuella utställningen på Galleri Utsikten och i Cafétéet.

Ta en tur upp till **Lunnabacken (2)**. Beundra utsikten över sjön **Åsnen (3)**. Under turistsäsongen är hembygdsstugorna öppna för besökare. Här finns bl a Odensvallahults säteri från 1700-talet.

För gående: Följ skylt "Bokskogen" från bilparkeringen ner till **Kärrasand (4)** och badplatsen, ca 500 m.

För cyklist: Följ vägen från trädgården och till höger ner mot **Kärrasand**.

Sväng vänster mot Fålaboda – **Segersnäs (5)**. Där hittar man länets enda bevarade väderkvarn.

Vid Bosgård ligger **Hwems gamla kyrkplats (6)**. En naturskön plats med altare och kors i natursten och en härlig utsikt över sjön Åsnen. Fortsätt vägen fram och sväng vänster mot Västerbotorp och följ skyltning till **Porslinsmuséet (7)**. Kör tillbaka till vägen mot Urshult.

Varför inte stanna till i Kärrasand och ta ett svalkande dopp i Åsnen? Eller är det dans på banan?

Gör gärna ett besök bland ängsäppelodlingarna vid Ällenäs. Kör vägen förbi Kurrebo och Sånahult och vidare ut till Ällenäs.





### Tur 3 • 27 km Endast cykeltur

Starta **Midingsbråte (1)** badplats. Går på belagd väg, utom ca 4 km..

Turen går runt den sägenomspunna sjön **Mien (2)**. Sägner berättar att en meteor har slagit ner här och därför är sjön nästan rund och mycket djup, 43 norr om ön Ramsö. Denna ö är naturreservat och har en ovanlig bergart – rhyolit.

Det är skiftande natur och miljöer som kantar vägarna runt sjön. Öppet landskap med vackra, stora mangårdsbyggnader på gårdarna i söder. Längre uppåt norr kommer skogen och de mindre torpen.

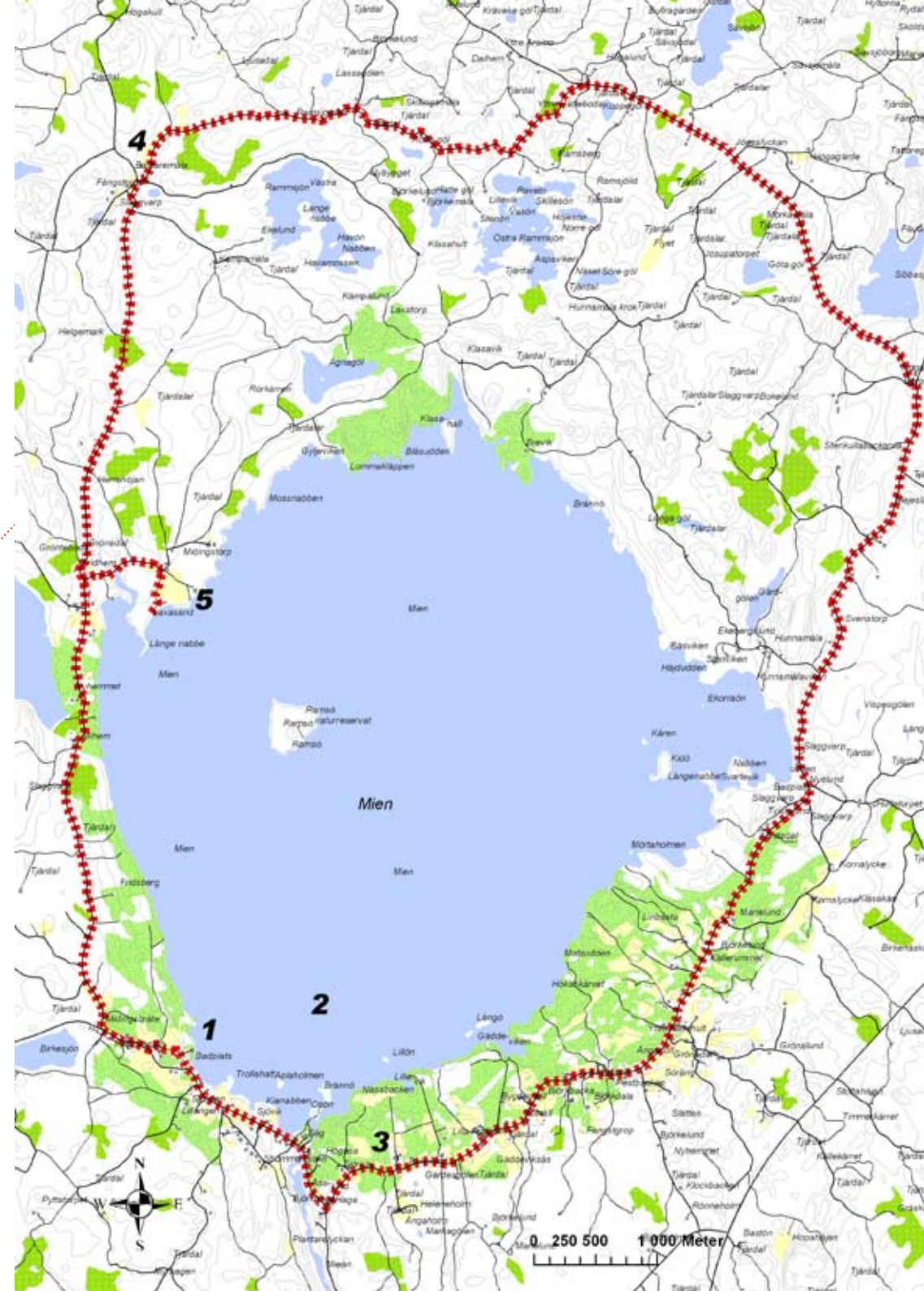
I området bor flera konstnärer, som kan besökas efter överenskommelse.

På **Sjörups gård (3)** har Tingsrydsgruppen öppnat en konsthall. I två av gårdens byggnader har man ställt iordning vackra utställningsytor. Här kommer man att bjuda in konstnärer från både Sverige och utlandet till utställningar, symposier mm. Hör med Turistbyrån vad som är på gång just nu.

Stanna vid Stenfloden i **Bastaremåla (4)**, ett ovanligt istidsminne som är skyddat som naturminne.

Följ Sverigeleden söderut. Stanna till och ta ett dopp vid **Laxsand (5)**, badplats i Mien vid Midingsstorp.

Fortsätt vidare ner till Midingsbråte badplats.



4

15 km



## Tur 4 • 15 km *Cykel- och gångtur*

Start **ICA Väckelsång (1)**.

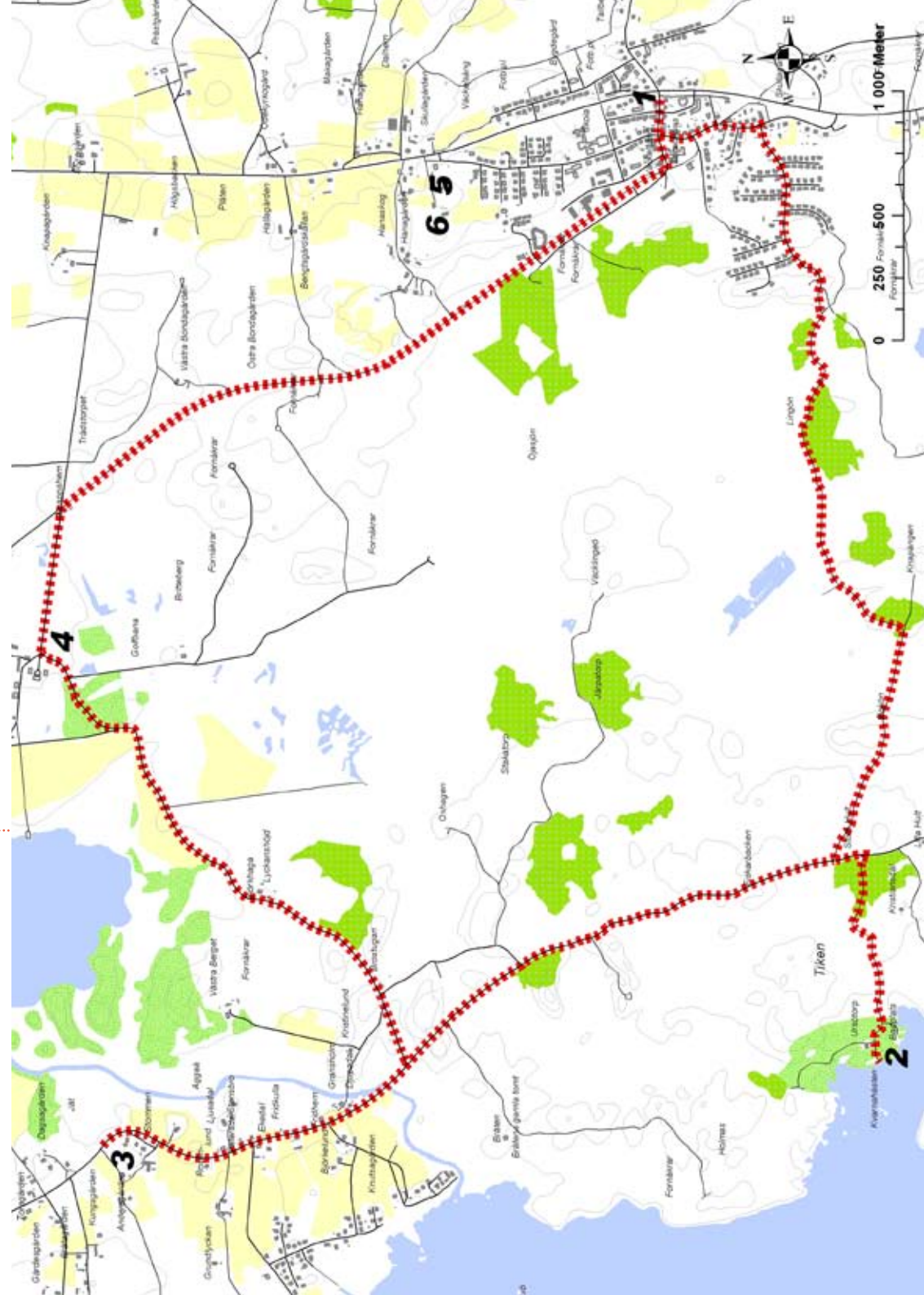
Följ Källedalsvägen genom samhället. Fortsätt på skogsvägen ut mot sjön Åsnen och **Ursötorpets badplats (2)**. Varför inte ta ett dopp i Åsnen?

Kör tillbaka till stora vägen. Sväng vänster upp mot **Jät (3)** och besök den fantastiska gamla medeltida kyrkan från 1100-talet.

Ta vägen över Lidhem tillbaka. Lidhemssjön är en mycket fågelrik sjö. Lidhems gård och markerna omkring har härlig natur. Strax skymtar **Lidhems golfbana (4)**. Passa på att gå en runda eller ta en paus med fika eller middag på restaurangen.

Följ järnvägsbanken – cykelleden Åsnen Runt – ner mot Väckelsågs samhälle. De sista tågen gick här i mitten av 1960-talet.

Besök **Väckelsågs kyrka (5)**, uppförd 1827-29. Intill ligger ett gravfält samt **Väckelsågs hembygdsgård (6)**.





## Tur 5 • 21,5 km Endast cykeltur

### Start **Tingsryds torg (1)**.

På grönområdet vid Torggatan/Dackegatan finns minnesmärket "Karatorpsdubben". Det är ett monument över en viktig epok – småländsk stenbrytning. Denna koppardubb är gjord av två av kommunens konstnärer, Ingemar Svensson och Björn Gidstam.

Ta Dackegatan/Kyrkogatan/Bäckgatan ner till cykelvägen och sväng höger. Vid Bräkneåns mynning ligger den natursköna lilla **Å-parken (2)**. Här har konstnärer prytt åkanten med några konstverk. Det är en lite större utställning vartannat år.

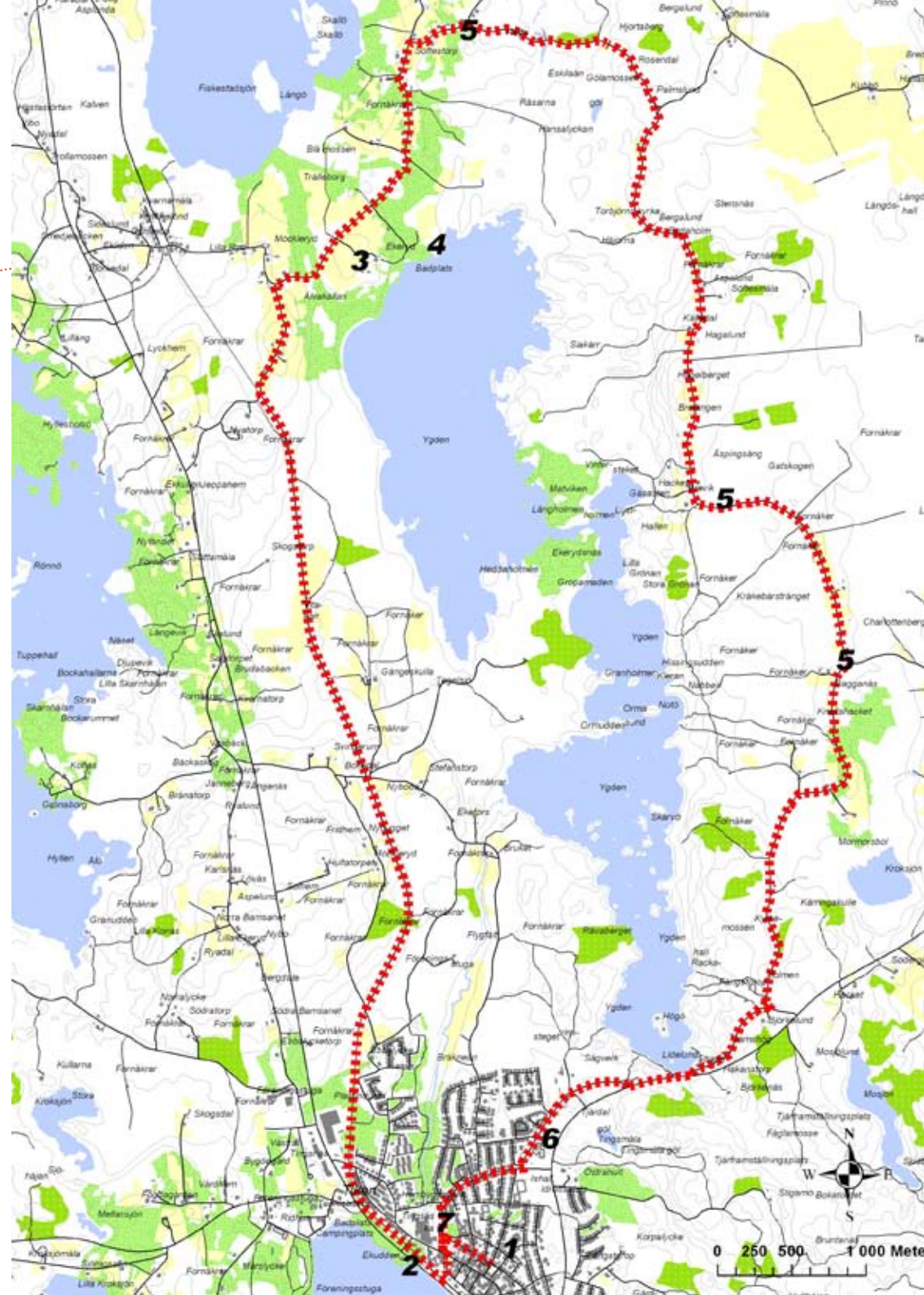
Inåt skymtar Trensums musteri. På denna plats låg tidigare Tingsryds Bryggeri. Det flyttades ner från Korrö på 1890-talet och var sedan bryggeri i ca 90 år. Tingsrydsölet var både känt och uppskattat på sin tid.

Följ cykelvägen på den gamla järnvägsbanken norrut mot Växjö ca 7 km. Här gick rälsbussen till Växjö fram till mitten av 1960-talet. Sväng till höger mot **Möckleryd (3)**. Strax före byn ligger en utsiktsplats på höger sida. Stanna till vid **Ekeryds badplats (4)** och ta ett dopp i sjön Ygden. Fortsätt genom vacker småländsk natur med skog, äng och sjö genom byarna **Söftestorp, Brevik, Bagganäs (5)** och vidare ner mot Tingsryd. Det ligger en fin rastplats vid Ygdens södra ände intill vägen mellan Linneryd och Tingsryd.

Strax före Tingsryd sväng höger till gamla infarten – Linnerydsvägen. Passera **Wasskolan (6)** till vänster – vår gymnasieskola byggd 1986. Sväng höger till Tingsgatan. Idrottsplats-området ligger mittemot med fotbollsplaner, is- och bollhall.

**Tingsås kyrka (7)** från 1853 ligger på Kyrkogatan. På motsatta sidan ligger Dackeskolan.

Ta Dackegatan tillbaka till torget eller fortsatt neråt till ICA och ta cykel/gångvägen genom Å-parken vidare ner till campingen.



6

17 km



## Tur 6 • 17 km *Cykel- och gångtur*

### Start **Tingsryds Camping (1)**.

Ta vägen söderut mot Törnåmåla. I den byn fanns på 1800-talet gästgiveri och skjutsstation, för det här var dåtidens väg ner till Karlshamn och kusten. Sväng vänster mot Stenfors. Under 1600-1800-talet var **Stenfors (2)** ett aktivt järnbrukssamhälle. I sjön Tiken fanns sjömalm, skog för kolframställningen och vattenkraft. Samhället bestod av herrgårdsbyggnad, lanthandel, bostäder och fabriker.

I dag ett mycket naturskönt och välbesökt område och en lämpligt plats för picknickkorgen. Om du löst fiskekort innan turen kanske du kan dra upp en bäcköring i forsen.

Det finns också en intressant kulturstig att vandra.

Fortsätt på sjöns östra sida upp mot Tingsryd. Kör en kort sträcka på väg 27, sväng till höger in på **TingsrydTravets (3)** område. Är det trav på gång? Då kan du vinna en slant med lite tur!

TingsrydTravet invigdes 2003. Det är en mile-bana – 1.609 m... och den enda i sitt slag i norra Europa. I mittpartiet finns en 800 m lång ponnytravbana samt banor för dressyr, hoppning, western och island.

Följ cykelvägen mot samhället. Stanna vid rastplatsen och titta på de tre **Kungastenarna (4)** som står där. Tre kungligheter här besökt Tingsryd. 1827 spisode dåvarande kronprinsen – sedermera kung Oscar I – sin frukost här. Kung Gustav VI Adolf var i Tingsryd på sin eriksgata 1954 och likaså kung Carl XVI Gustav på sin eriksgata 1975.

Följ cykelvägen till byn eller till campingen.



7

7 km



## Tur 7 • ca 7 km *Cykel- och gångtur*

### Runt **Bruket och Bräkneån**

#### Start **Tingsryds torg (1)**.

På grönområdet vid Torggatan/Dackegatan finns minnesmärket "Karatorpsdubben". Det är ett monument över en viktig epok – småländsk stenbrytning. Denna koppar-dubb är gjord av två av kommunens konstnärer, Ingemar Svensson och Björn Gidstam.

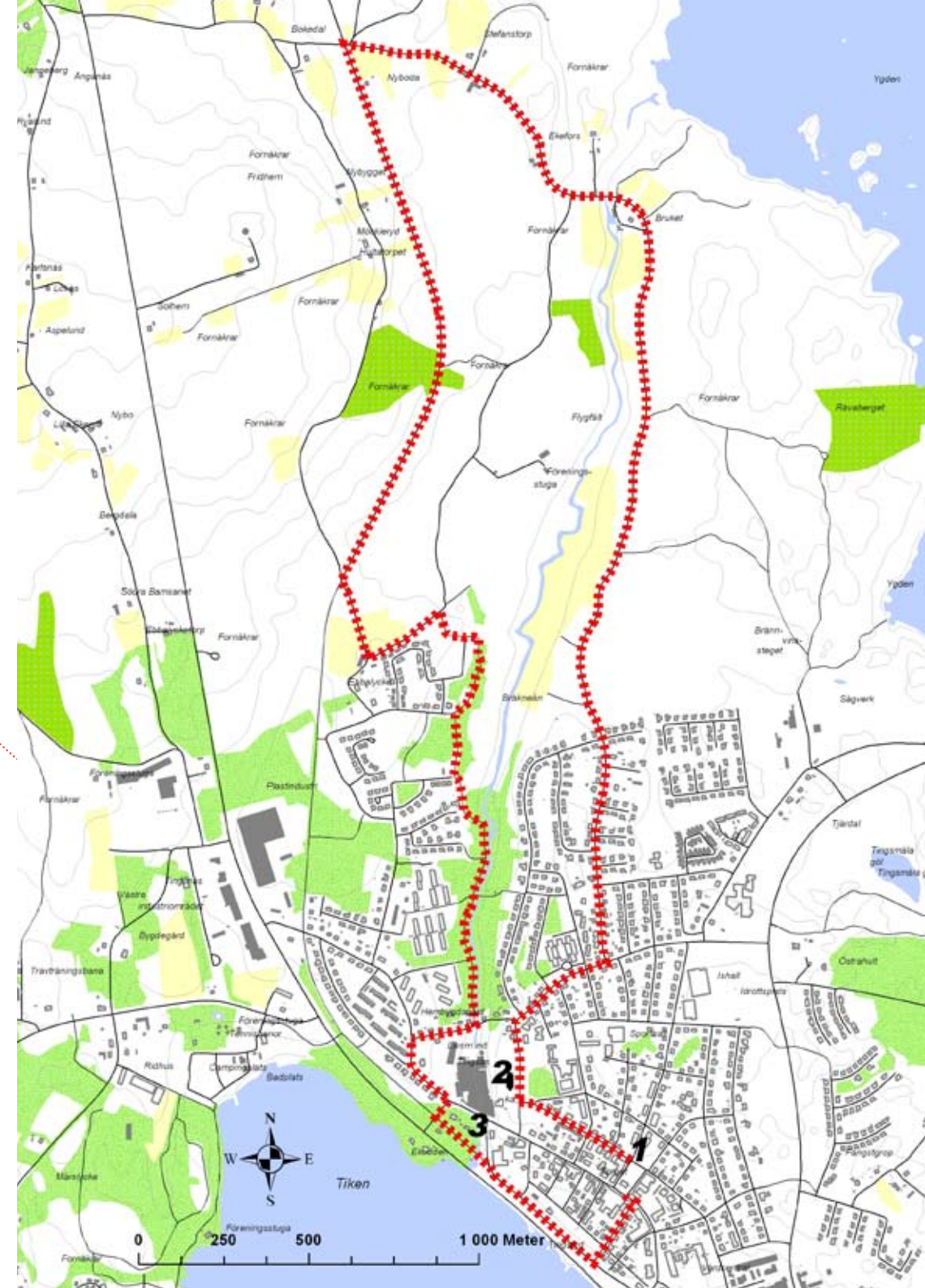
Fotsätt Dackegatan till **Tingsås kyrka (2)** är från 1853. Motsatta sidan ligger Dacke-skolan,

Följ Kyrkgatan, Tingsgatan till Tingsmälavägen, där du svänger vänster. Följ gatan norrut ut från byn. Vid Bruket går en bro över Bräkneån. På 1600-talets senare del bildades här Ekefors säteri och det ägdes av häradshövding Paul Rudebeck. Han anlade en masugn och en stångjärnshammare och man smälte sjömalm från sjön Ygden. Fortsätt förbi Stefanstorp. Lite längre fram kommer man till den gamla järnvägsbanken mellan Växjö och Tingsryd. Sväng vänster och följ järnvägsbanken ner mot Tingsryd. Här gick rälsbussen till Växjö fram till mitten av 1960-talet.

När man skymtar bebyggelsen till vänster kommer man fram till vägen från Hultatorpet.

Sväng vänster och kör ett kort stycke upp förbi tätortsskylten och sväng därefter vänster. Följ vägen bakom villorna. Sväng till höger vid stenmuren och följ vägen åt vänster och längst ner till höger. Denna cykel/gångväg går bakom villabebyggelsen och får så småningom Bräkneån på vänstra sidan.

Framme vid Kvarngatan ta höger, därefter vänster på Växjövägen och höger ut mot väg 27. Sväng vänster strax innan till cykelvägen mot centrum. Nu passerar man den natursköna **Å-parken (3)** vid Bräkneån strax före ICA-butiken.





## Tur 8 • 12,5 km *Cykel- och gångtur*

Start **Allhuset i Konga**.

Stor uppmärksamhet vid **Allhusets (1)** tillkomst 1995 - att kombinera åldringsvård, skola, barnomsorg och bibliotek var ganska unikt.

**Konga (2)** är en bruksort, Örmo bruk grundades 1742. I dag är det en metallindustri som drivs på bruket.

Bakom industriområdet ligger en backstuga, **Dalgångstugan (3)**, från 1859. Den var bebodd så långt fram som till 1930. Som mest bodde här 8 personer i det stora rummet som är ca 20 m<sup>2</sup>. Stugan har byggts ut med kök och detta användes till såväl vedbod som hönsbhus!

Kör till Ronnebyvägen mitt i byn. Ta den gamla järnvägsbanken mot Hensjön och **Blötans badplats (4)**. Bada eller gå en tur i naturreservatet på Näset. Mycket fin bokskog.

Fortsätt runt sjön via Grönvik upp till Hensmåla. Härlig natur.

Stora Hensjön är kommunens vattentäkt.

Följ järnvägsbanken tillbaka till Konga

Vid Allhuset finns ett tempererat utomhusbad som är öppet sommartid.

*Nedanstående text har ej kartunderlag. Endast förslag för den som har lust och har t ex Kartguiden över Tingsryds kommun*

Ta gärna en extra tur bort till Dångebo. Följ den gamla sträckningen av väg 120 förbi en fin rastplats vid Sandsjön. Efter en kort bit på väg 120 sväng vänster till en mycket charmig bygata genom Dångebo fram till kyrkan. Den är byggd 1836-37. Strax innan ligger Sjöviksgården - ett hotell och vandrarhem i kombination.

Väljer du att svänga till höger från väg 120 kommer du till S Sandsjö hembygdsgård – en välbevarad gårdsmiljö från 1800-talet. Här är det stort midsommarfirande.

Vid Sandsjön ligger även Nässets naturcamping med badplats.





## Tur 9 • 29 km Endast cykeltur

Start **Älmeboda hembygdsgård (1)**, Rävemåla.

I hembygdsparken finns välbevarade byggnader med många sevärda miljöer som t ex en läkarmottagning. Vidare finns ett järnvägsspår med tillhörande vagnar från den smalspåriga järnvägen NAEJ – Nättraby-Alnaryd-Elmeboda Järnväg – även kallad Krösnabanan.

På söndagseftermiddagarna under turistsäsongen är det alltid någon programpunkt i parken och då serveras också kaffe och våfflor.

Kör Ekvägen och Gamla vägen genom byn österut och korsa väg 122 till Persmåla-vägen. Fortsätt ner mot Kavsjömåla – i närheten av sjön Kvesen. Småländsk natur omger vägen. Nere i **Yxnanäs** ligger **hembygdsgården (2)** i den gamla skolan och en **fornstuga (2)** på andra sidan väg 122. Här finns också en hällkista och en bautasten. Kolla även Holken. Kanske det är loppmarknad eller någon annan begivenhet!

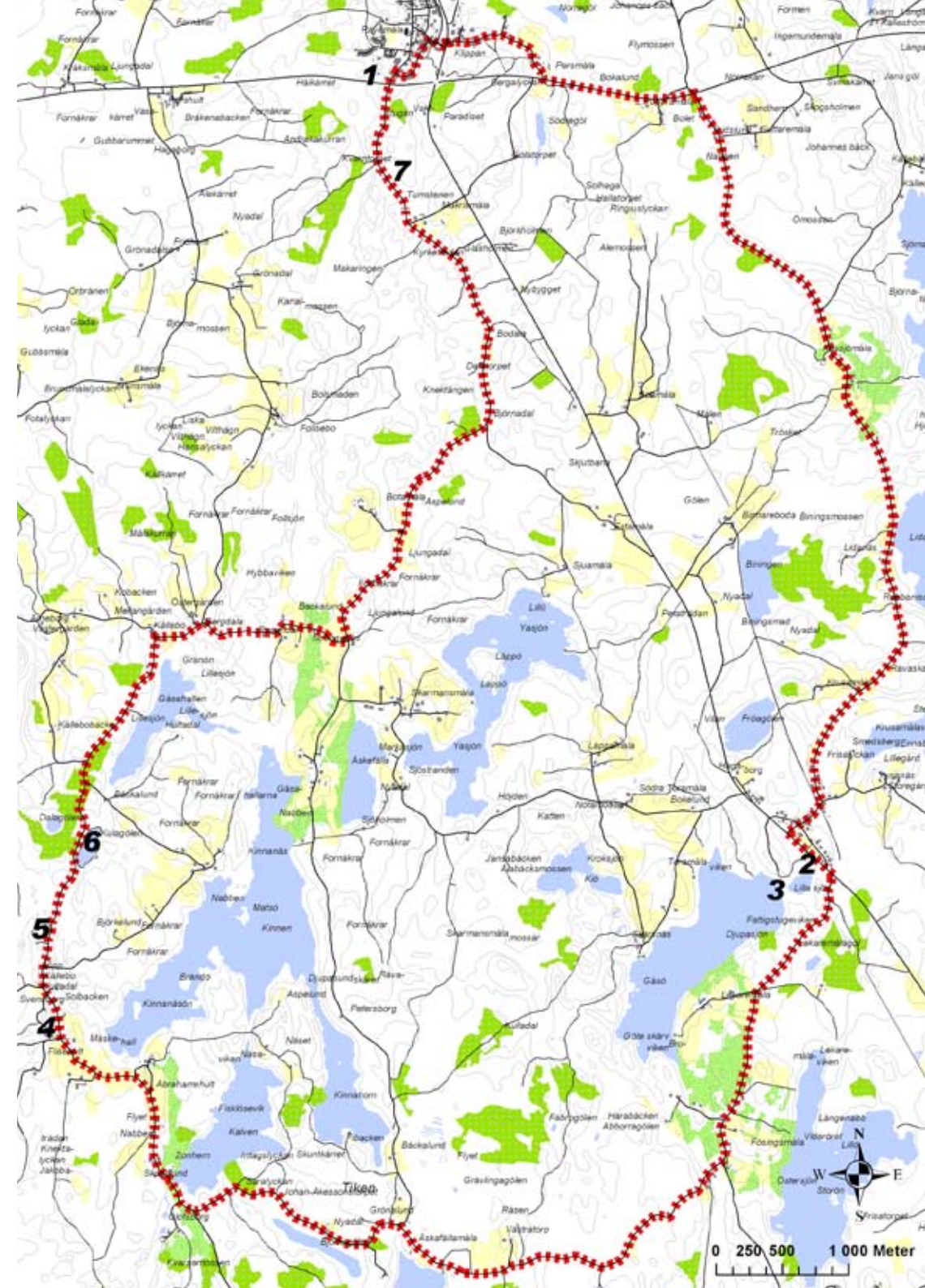
Gör en avstickare till **Djupasjöns badplats (3)**.

Fortsätt sedan mot Fösingsmåla-Åskefällalund-Abrahamshult-Flisehult. Här kan man göra en avstickare och besöka stenåldersboplatser **Klostergrottan (4)**. Följ markering för "Utvandarleden".

På sträckan upp till Källebo passerar man **Sofielund (5)** Här hade danska brigaden en förläggning under andra världskriget. Inne i Tingsryd finns en plakett uppsatt till minne av detta. På höger sida kommer strax **Kulagölen (6)**. Det är en av de sjöar i kommunen som har inplanterad ädelfisk. Köp fiskekort innan cykelturen och passa på att få en regnbåge till kvällsmaten!

Fortsätt norrut. Strax efter Makrismåla by håll utkik efter **Tumstenen (7)**. Den ligger på höger sida och det finns en skylt uppsatt. Försök att rucka stenen med tummen!

Korsa väg 120 och du är åter vid Hembygdsgården.





## Tur 10 • 41 km *Cykel- och gångtur*

Start **Korrö Hantverksby (1)**.

Kör genom Hantverksbyn mot Stenvärnsholm. Fortsätt mot Guleboda och **Sandvik (2)**. Byn Sandvik lär varit bebodd för ca 5000 år sedan enligt upphittade fornyfynd. I dag finns här en badplats i **sjön Viren (3)** och ett fint sommarstugeområde på sträckan upp mot Blötvik. Fin väg och kringliggande natur. Fortsätt norrut och passera bron över Ronnebyån vid Skogskvarn.

Här slingrar vägen sig fram genom skogen. Så småningom kommer man till en skylt som visar till **Knapelid (4)** – en fin utsiktspunkt vid Tomtsjön.

Kör tillbaka och fortsätt mot Linneryd. Strax före väg 122 kan man göra en avstickare inom den fina gamla **Linneryds by (5)**. Här verkar ett par konstnärer som efter överenskommelse kan ta emot besök.

Mitt i byn ligger **Linneryds 1700-tals kyrka (6)**, väl värd att besöka. Motsatta sidan ligger de välbevarade kyrkstallarna som idag inrymmer ett mycket sevärt **hembygds-muséum (7)**. Här visas miljöer från landsbygden i Småland som den kunde se sig i mitten av 1800-talet. Ta en extra tur kring **Kyrkviken (8)**, som är en invallad del av Linnerydssjön, gjord på frivillig väg.

Härifrån kan du göra en mindre tur kring Linneryd.

Fortsätt ut mot väg 122. Strax före vägen går en liten cykelväg ner till höger. Snart är du framme vid **Linneryd bad- och campingplats (9)**. Här kan du bada och ta en fikapaus på campingens café.

Följ utfarten till väg 122 och sväng höger. Kör till **Marknadsplatsen (10)** på höger sida. Sista lördagen i september varje år är det marknad här – en mycket gammal tradition. Här var även inspelningsplatsen för några scener ur filmen "Raskens" efter Vilhelm Mobergs roman med samma namn.

Korsa väg 122 och kör mot **Rolsmo (11)**. Det är en mycket fin smålandsby belägen vid Rolsmosjön. Här finns en bad- och lekplats som byborna ställt i ordning vid sjökanten. Runda sjöns norra ände och kör tillbaka till Linneryds samhälle. Följ Furuvägen-Kyrkvägen fram till skolområdet.

Ta vägen mot Tingsryd ett stycke och sväng vänster vid Bredebäckshult och kör via Stångsmåla och Flålycke tillbaka till **Korrö Hantverksby**. Korrö Hantverksby har anor från 1500-talet och är av riksintresse för kulturminnesvård. Här finns ett flertal bevarade byggnader som förr var kvarn, såg, garveri och färgeri, alltså ett helt fungerande samhälle. I herrgården är det idag Vandrarhem och receptionen finns i lanthandeln. 2007 har en helt ny restaurang uppförts på ön i Ronnebyån. Här är fullt av aktiviteter under sommaren. Vandringsleden Utvandrarsleden går här förbi, liksom både kanot- och cykelleder. Korröfestivalen är en välkänd folkmusikfestival som arrangeras varje år i slutet av juli.



Ha en trevlig tur!

