

# Utredning av Grundskoleorganisationen i Tingsryds kommun

Yngve Rehnström, skolchef



## Innehåll, faktabakgrund

- Förutsättningar, befolkningsutveckling och ekonomi – varför vår kommun måste vidta åtgärder
- Elevunderlag, statistik
- Möjlig kostnadsminskning, kopplad till högstadiet i Ryd
- Viktiga frågor att diskutera

**OBS!! Inga beslut är tagna!**



# Budgetförutsättningar 2009-2012

- Minskat skatteunderlag p gr av minskad befolkning
- Fortsatt anpassning till minskade barnkullar och ökat tryck på äldreomsorg
- Stora investeringsbehov framöver



# Befolkningsutveckling

|                      | <b>2007</b> | <b>2006</b> | <b>2005</b> | <b>2004</b> | <b>2003</b> |
|----------------------|-------------|-------------|-------------|-------------|-------------|
| Antal inv.<br>31 dec | 12 600      | 12 712      | 12 793      | 12 892      | 13 013      |
| Årlig<br>minskning   | -112        | -81         | -99         | -121        | -162        |

**Till större delen negativt födelsenetto, ej utflyttning**



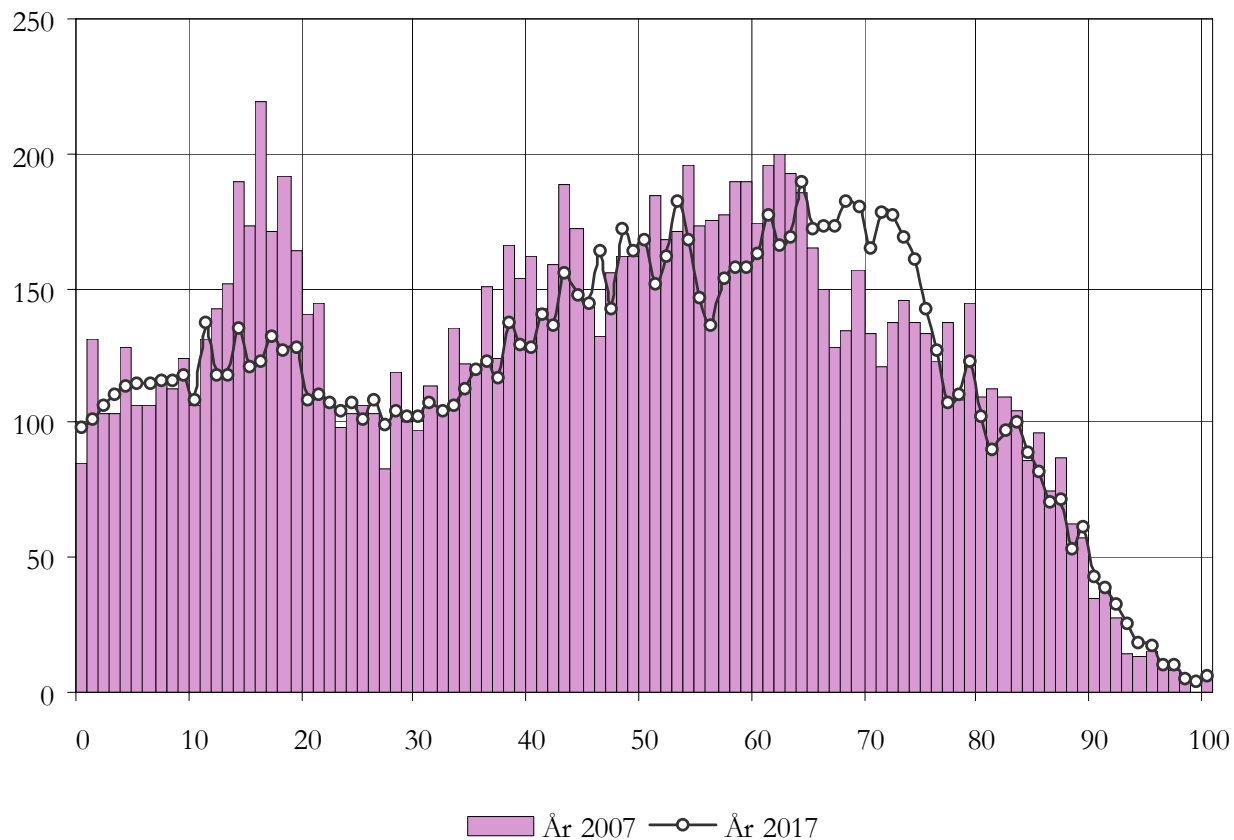
# Befolkningsprognos – åldersgrupper

- **7-15 år** -169 från 2007 till 2011. Stabiliseras fr o m 2012.
- **16-18 år** -96 från 2007 till 2011. Fortsätter minska fram till år 2014, sedan stabilisering.
- **1-6 år** Relativt oförändrat under hela perioden
- **85-w år** Relativt oförändrat, dock ökar antalet 90 år och äldre från ca 170 st år 2007 till drygt 200 st år 2012, sedan stabilt på den nivån.



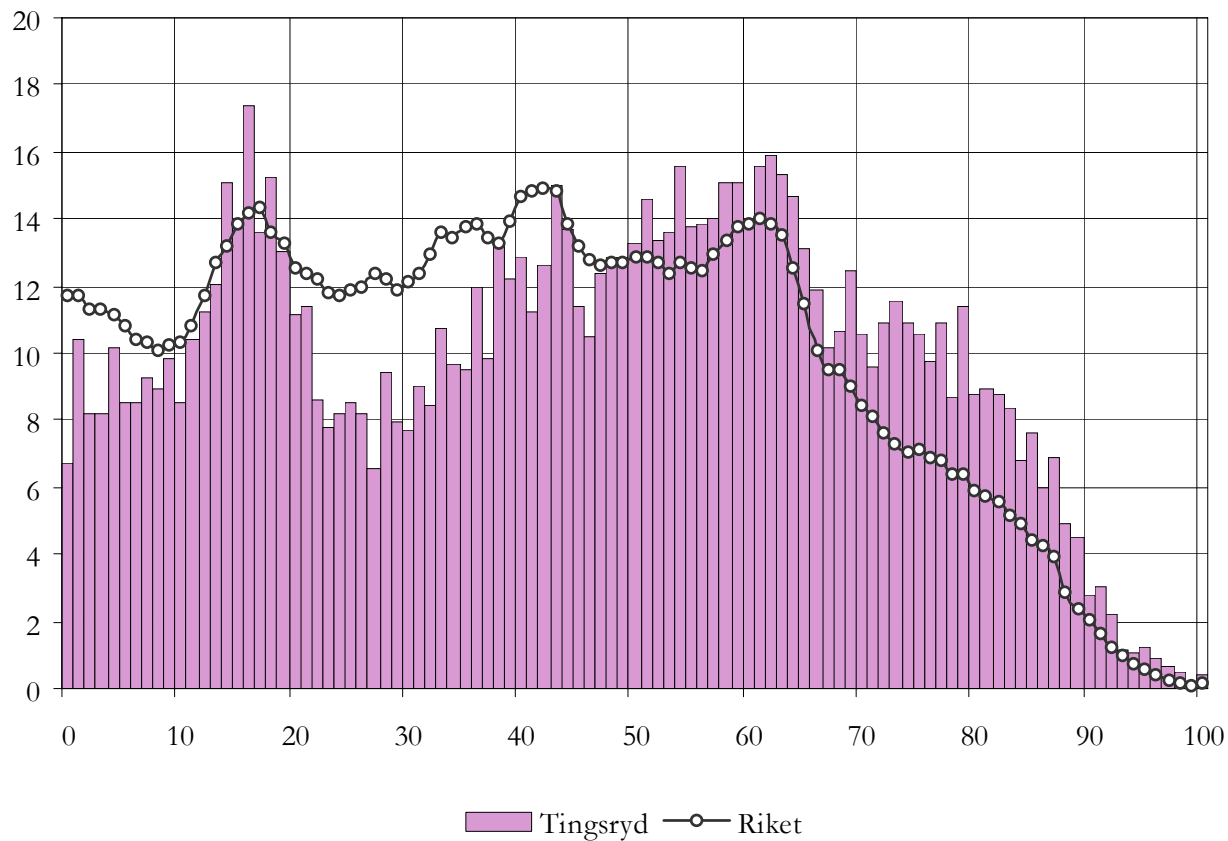
## Befolkningsstruktur i Tingsryds kommun år 2007 och 2017

*Förändring av ålderstrukturen under prognosperioden. Jämförelse mellan faktisk ålderstruktur 2007 och prognostiserad ålderstruktur 2017.*



## Befolkningsstruktur i Tingsryds kommun och i riket 2007

*Antal personer i respektive åldersklass per 1000 invånare 2007.  
Jämförelse med riket.*



# Befolkningsutvecklingens betydelse

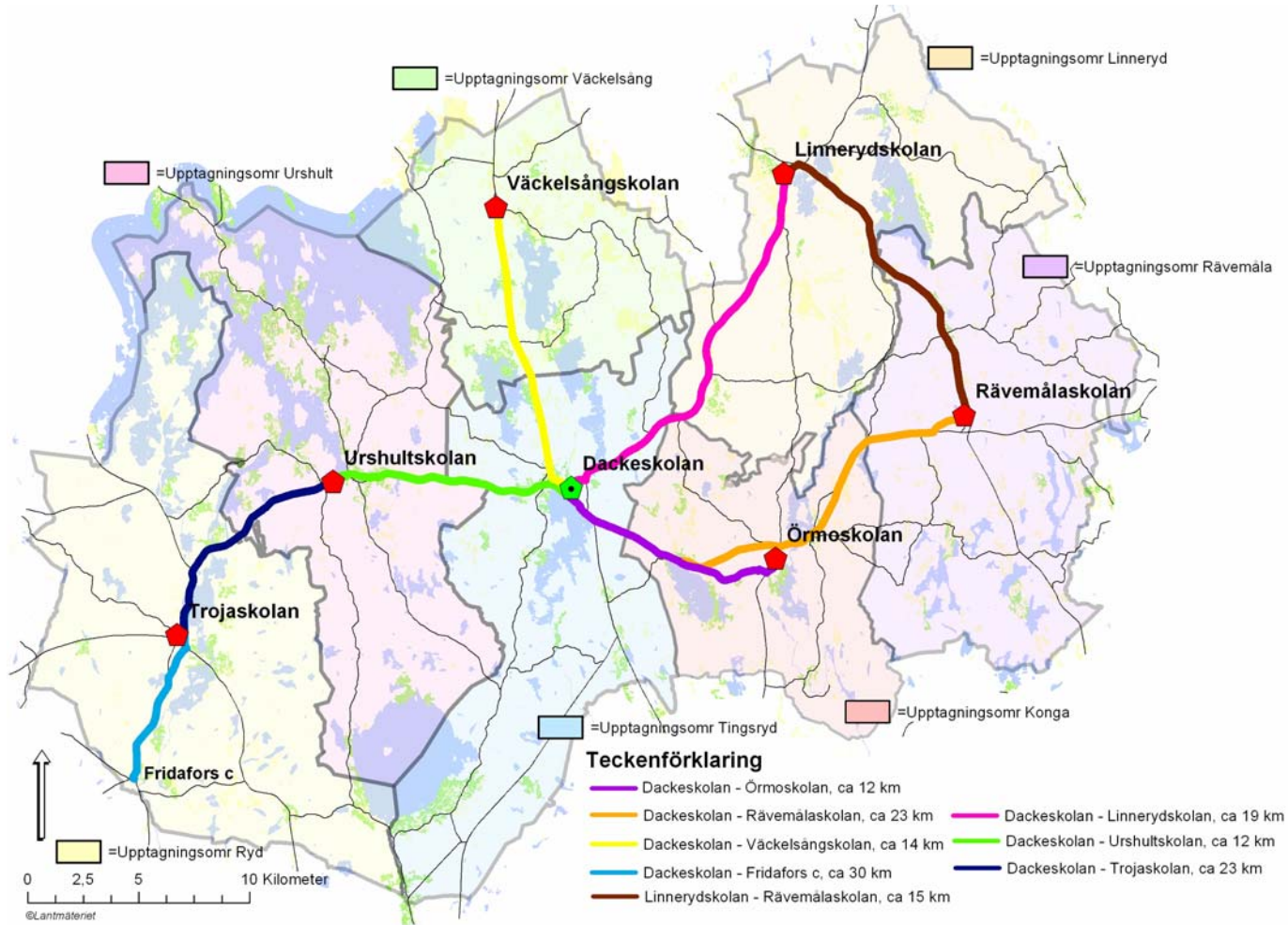
- Varje invånare motsvarar ca 47 000 kr i intäkter för kommunen
- De senaste fem åren har den genomsnittliga befolkningsminskningen varit -115 personer/år
- Detta motsvarar ett inkomstbortfall på ca 5,5 miljoner kr per år



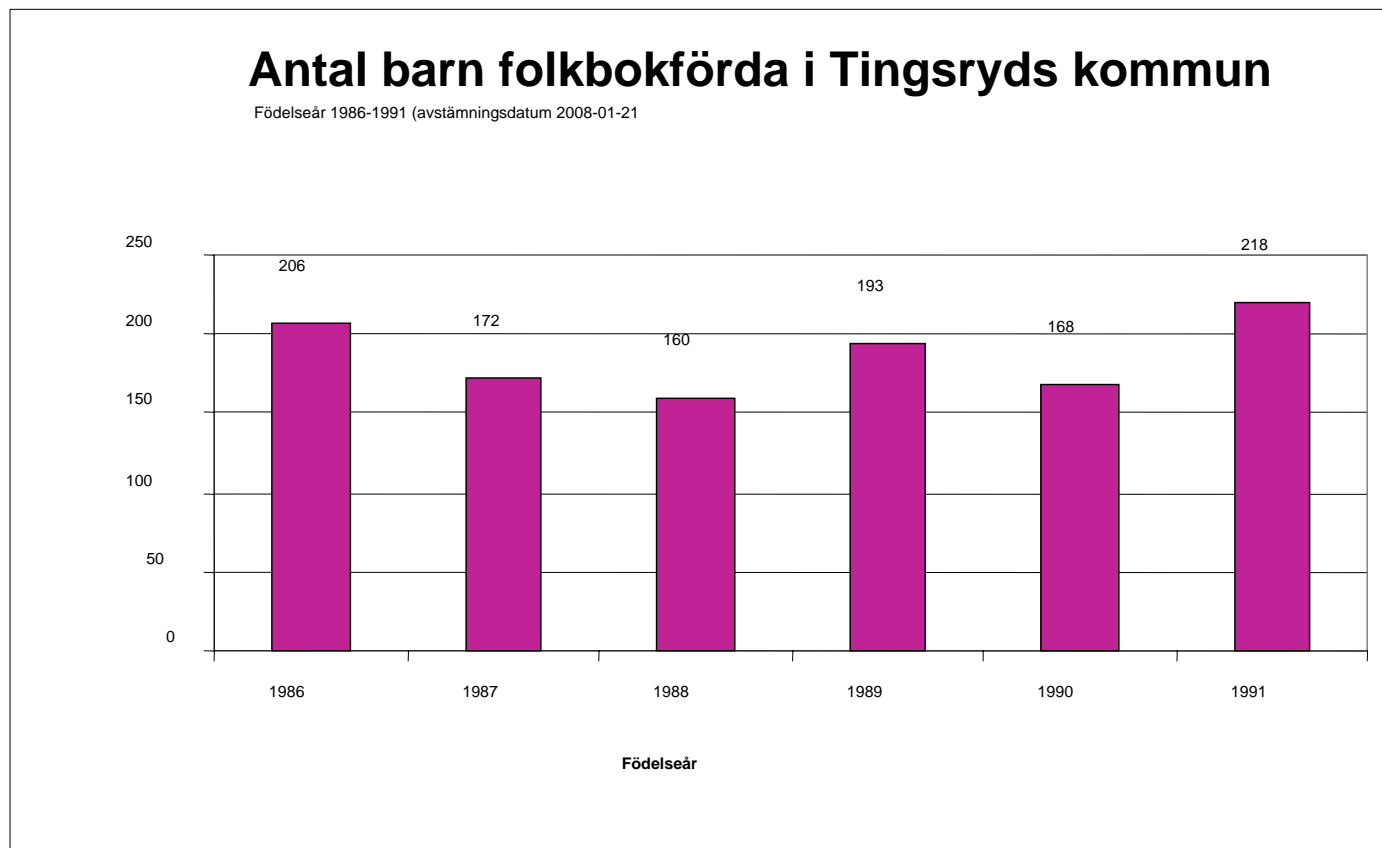
# Anpassning till befolkningsstrukturen

- **Är nödvändigt för ekonomi i balans**
- **Minskade barn- o ungdomskullar**– motsvarande 26 mkr till år 2011 varav minskning 12 mkr lagts in i budgeten 2008-2011
- **Utrymme växlas mot**
  - volymökning äldreomsorgen (50% eller ca +6 mkr till år 2011)
  - resultatförstärkning
  - Kvarteret Örnen för äldreboende

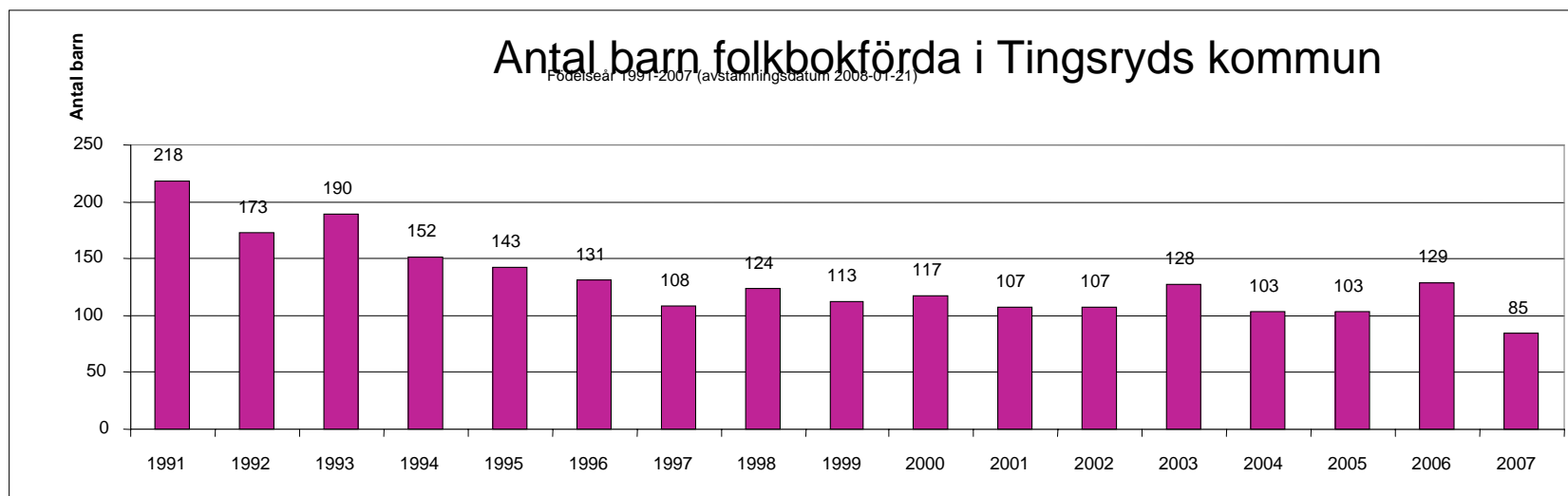




# Befolkningsutveckling, antal födda barn



## Befolkningsutveckling, antal födda barn



1986-1993: 185 barn per år, 1997-2007: 111 barn per år



# Elevunderlag utveckling

## Totalt barn- och utbildningsförvaltningen lå 2004/05 till 2013/14

| Läsår            | F-<br>klass | 1   | 2   | 3   | 4   | 5   | 6   | 7   | 8   | 9   | F-9  | F-6  | 7-9 | Föränd-<br>ring läsår<br>F – 9 |
|------------------|-------------|-----|-----|-----|-----|-----|-----|-----|-----|-----|------|------|-----|--------------------------------|
| 2004/2005        | 118         | 99  | 131 | 135 | 149 | 190 | 186 | 219 | 180 | 212 | 1619 | 1008 | 611 |                                |
| <b>2005/2006</b> | 113         | 121 | 102 | 130 | 141 | 156 | 194 | 188 | 220 | 181 | 1546 | 957  | 589 | -73                            |
| <b>2006/2007</b> | 122         | 113 | 121 | 102 | 130 | 141 | 156 | 193 | 188 | 220 | 1486 | 885  | 601 | -60                            |
| <b>2007/2008</b> | 110         | 121 | 110 | 129 | 107 | 132 | 135 | 162 | 198 | 184 | 1388 | 844  | 544 | -98                            |
| <b>2008/2009</b> | 107         | 110 | 121 | 110 | 129 | 107 | 132 | 135 | 162 | 198 | 1311 | 816  | 495 | -77                            |
| <b>2009/2010</b> | 128         | 107 | 110 | 121 | 110 | 129 | 107 | 132 | 135 | 162 | 1241 | 812  | 429 | -70                            |
| <b>2010/2011</b> | 103         | 128 | 107 | 110 | 121 | 110 | 129 | 107 | 132 | 135 | 1182 | 808  | 374 | -59                            |
| <b>2011/2012</b> | 103         | 103 | 128 | 107 | 110 | 121 | 110 | 129 | 107 | 132 | 1150 | 782  | 368 | -32                            |
| <b>2012/2013</b> | 129         | 103 | 103 | 128 | 107 | 110 | 121 | 110 | 129 | 107 | 1147 | 801  | 346 | -3                             |
| <b>2013/2014</b> | 85          | 129 | 103 | 103 | 128 | 107 | 110 | 121 | 110 | 129 | 1125 | 765  | 360 | -22                            |



# Elevutveckling

## Tingsryd, Dacke

| Läsår            | F-<br>klass | 1         | 2         | 3         | 4         | 5         | 6         | 7          | 8          | 9          | F-9        | F-6        | 7-9        |
|------------------|-------------|-----------|-----------|-----------|-----------|-----------|-----------|------------|------------|------------|------------|------------|------------|
| 2004/2005        | 37          | 23        | 41        | 39        | 55        | 65        | 50        | 152        | 115        | 146        | <b>723</b> | <b>310</b> | <b>413</b> |
| <b>2005/2006</b> | <b>22</b>   | <b>38</b> | <b>26</b> | <b>43</b> | <b>43</b> | <b>60</b> | <b>65</b> | <b>127</b> | <b>157</b> | <b>118</b> | <b>699</b> | <b>297</b> | <b>402</b> |
| <b>2006/2007</b> | <b>34</b>   | <b>22</b> | <b>38</b> | <b>26</b> | <b>43</b> | <b>43</b> | <b>60</b> | <b>134</b> | <b>127</b> | <b>157</b> | <b>684</b> | <b>266</b> | <b>418</b> |
| <b>2007/2008</b> | <b>34</b>   | <b>37</b> | <b>25</b> | <b>38</b> | <b>24</b> | <b>44</b> | <b>44</b> | <b>120</b> | <b>138</b> | <b>123</b> | <b>627</b> | <b>246</b> | <b>381</b> |
| 2008/2009        | 23          | 34        | 37        | 25        | 38        | 24        | 44        | 105        | 120        | 138        | <b>588</b> | <b>225</b> | <b>363</b> |
| 2009/2010        | 35          | 23        | 34        | 37        | 25        | 38        | 24        | 107        | 105        | 120        | <b>548</b> | <b>216</b> | <b>332</b> |
| 2010/2011        | 35          | 35        | 23        | 34        | 37        | 25        | 38        | 77         | 107        | 105        | <b>516</b> | <b>227</b> | <b>289</b> |
| 2011/2012        | 34          | 35        | 35        | 23        | 34        | 37        | 25        | 102        | 77         | 107        | <b>509</b> | <b>223</b> | <b>286</b> |
| 2012/2013        | 39          | 34        | 35        | 35        | 23        | 34        | 37        | 87         | 102        | 77         | <b>503</b> | <b>237</b> | <b>266</b> |
| 2013/2014        | 25          | 39        | 34        | 35        | 35        | 23        | 34        | 99         | 87         | 102        | <b>513</b> | <b>225</b> | <b>288</b> |



# Elevutveckling

## Ryd, Troja

| Läsår            | F-klass   | 1         | 2         | 3         | 4         | 5         | 6         | 7         | 8         | 9         | F-9        | F-6        | 7-9        |
|------------------|-----------|-----------|-----------|-----------|-----------|-----------|-----------|-----------|-----------|-----------|------------|------------|------------|
| 2004/2005        | 16        | 29        | 25        | 28        | 29        | 29        | 46        | 67        | 65        | 66        | <b>400</b> | <b>202</b> | <b>198</b> |
| <b>2005/2006</b> | <b>22</b> | <b>17</b> | <b>27</b> | <b>22</b> | <b>28</b> | <b>32</b> | <b>36</b> | <b>61</b> | <b>63</b> | <b>63</b> | <b>371</b> | <b>184</b> | <b>187</b> |
| <b>2006/2007</b> | <b>18</b> | <b>22</b> | <b>17</b> | <b>27</b> | <b>22</b> | <b>28</b> | <b>32</b> | <b>59</b> | <b>61</b> | <b>63</b> | <b>349</b> | <b>166</b> | <b>183</b> |
| <b>2007/2008</b> | <b>25</b> | <b>22</b> | <b>23</b> | <b>27</b> | <b>30</b> | <b>25</b> | <b>30</b> | <b>42</b> | <b>60</b> | <b>61</b> | <b>345</b> | <b>182</b> | <b>163</b> |
| 2008/2009        | 22        | 25        | 22        | 23        | 27        | 30        | 25        | 30        | 42        | 60        | <b>306</b> | <b>174</b> | <b>132</b> |
| 2009/2010        | 31        | 22        | 25        | 22        | 23        | 27        | 30        | 25        | 30        | 42        | <b>277</b> | <b>180</b> | <b>97</b>  |
| 2010/2011        | 17        | 31        | 22        | 25        | 22        | 23        | 27        | 30        | 25        | 30        | <b>252</b> | <b>167</b> | <b>85</b>  |
| 2011/2012        | 16        | 17        | 31        | 22        | 25        | 22        | 23        | 27        | 30        | 25        | <b>238</b> | <b>156</b> | <b>82</b>  |
| 2012/2013        | 9         | 16        | 17        | 31        | 22        | 25        | 22        | 23        | 27        | 30        | <b>222</b> | <b>142</b> | <b>80</b>  |
| 2013/2014        | 14        | 9         | 16        | 17        | 31        | 22        | 25        | 22        | 23        | 27        | <b>206</b> | <b>134</b> | <b>72</b>  |



# Elevutveckling

## Urshult

| Läsår            | F-klass | 1  | 2  | 3  | 4  | 5  | 6  | Antal barn F-6 | Antal barn F-4 | År 5-6 |
|------------------|---------|----|----|----|----|----|----|----------------|----------------|--------|
| 2004/2005        | 18      | 12 | 18 | 17 | 15 | 25 | 19 | 124            | 80             | 44     |
| <b>2005/2006</b> | 15      | 18 | 12 | 17 | 19 | 15 | 23 | 119            | 81             | 38     |
| <b>2006/2007</b> | 16      | 15 | 18 | 12 | 17 | 19 | 15 | 112            | 78             | 34     |
| <b>2007/2008</b> | 17      | 14 | 16 | 17 | 12 | 16 | 13 | 105            | 76             | 29     |
| 2008/2009        | 16      | 17 | 14 | 16 | 17 | 12 | 16 | 108            | 80             | 28     |
| 2009/2010        | 15      | 16 | 17 | 14 | 16 | 17 | 12 | 107            | 78             | 29     |
| 2010/2011        | 10      | 15 | 16 | 17 | 14 | 16 | 17 | 105            | 72             | 33     |
| 2011/2012        | 17      | 10 | 15 | 16 | 17 | 14 | 16 | 105            | 75             | 30     |
| 2012/2013        | 27      | 17 | 10 | 15 | 16 | 17 | 14 | 116            | 85             | 31     |
| 2013/2014        | 15      | 27 | 17 | 10 | 15 | 16 | 17 | 117            | 84             | 33     |



# Möjliga kostnadsbesparingar

## Nedläggning av högstadiet i Ryd:

|                             |              |
|-----------------------------|--------------|
| Lokaler                     | 1.581        |
| Utrustning av specialsalar  | 100          |
| Lärartjänster (1,5)         | 675          |
| Rektorer och administration | 700          |
| Ökad busskostnad            | -350         |
| <b>Totalt Ryd</b>           | <b>2.706</b> |



## Möjliga kostnadsbesparingar – totalt i kommunen

|  |               |
|--|---------------|
| Nedläggning av högstadiet i Ryd:         | 2.700         |
| Åtgärder i östra kommundelen:            | 1.800         |
| <b>Totalt strukturförändringar:</b>      | <b>4.500</b>  |
| (Motsvarar drygt 10 lärartjänster)       |               |
| <b>Volymminskning (3 år a 2,5 milj):</b> | <b>7.500</b>  |
| <b>Total kostnadsminskning</b>           | <b>12.000</b> |



## **Vad skall vi prioritera? Vad är viktigast?**

- Omvårdnad av våra äldre ?
- Satsa på att behålla alla våra lokaler ?
- Minska vår lokalkostnad för att kunna ha fler lärare ?

**Vad ger bäst kvalitet för våra gamla och för våra barn och elever?**

